

Kuer – Kőér - Kőbánya

Régen ismert tény, hogy a főváros X. kerülete, azaz Kőbánya nevét az alatta hatalmas tömegben meghúzódó, építőanyagoknak kiválóan alkalmas édesvízi mészkőnek köszönheti. Múltja és jelene szorosan összefügg e kövek kitermelésével és az ehhez kapcsolódó mesterségekkel.

A földtörténeti középkorban, azon belül is a középső miocénban többször is elöntötte a mai Kárpát medence térségét a tengervíz.

Ezeknek a beltengereknek üledékeként, a Rákos patak mentén bukkan felszínre a lajtamészkő, melyet a Kőbánya-felső és Rákos állomások közötti vasúti pálya építése során átvágtak, s mely ma is jól megfigyelhető a vasúti sínek mellett.



Hosszú évmilliók alatt a tenger visszahúzódott a Földközi-tenger irányába, és maradványai a felső miocén idején (tehát úgy 5,5-6 millió évvel ezelőtt) a dél-orosz síkság beltengerével összefüggő hatalmas tóvá, nagyjából azzal azonos tulajdonságokkal rendelkező tengerré alakultak. Ennek sótartalma – a belé ömlő folyók által szállított édesvíztől – felhígult, csökkent.

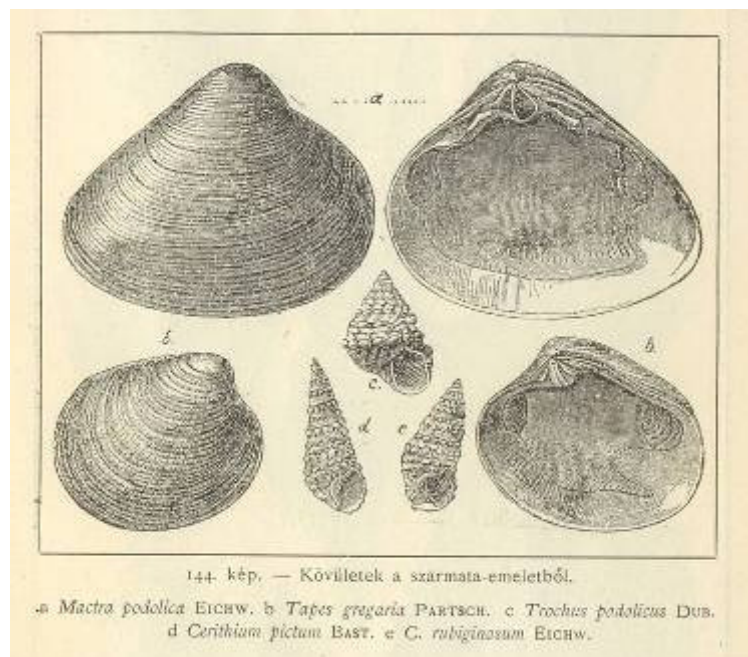
A mai főváros határától délre húzódó beltenger – mely az orosz Szarmáciai-síkságról a „Szarmata-tenger” elnevezést kapta – újabb vastag mészkőrétegek szülőhelyévé vált. A szép mintázatú, fehéres-sárgás színű szarmata mészkő alkotja a Tétényi fennsík fő tömegét. 5-6 méteres vastagságban találkozhatunk a csigahéj és kagylómaradványokkal gazdagon díszített kővel a Duna jobb partján Érd, Diósd, Biatorbágy térségében, illetve Budafok és Nagytétény területén.



Kőbánya geológiai felépítése

Ugyanilyen kő fedi a felszín Kőbánya közepén, a napjaiban Óhegy-nek nevezett városrészben és a közvetlenül körülötte fekvő, ma már gyárakkal, lakóépületekkel teljesen beépített utcák alatt.

A sekély, már viszonylag alacsony sótartalmú beltengerben tömegével éltek a *Cerithium* nevű csigák, a kőzet ezekről kapta „cerithiumos” mészkő elnevezését.



Szabó József, a XIX. században élt neves geológusunk így szól e kőzet hasznáról 1893-ban:

„A felső-miocén vagy szarmata emeletet Budapest környékén az a szemcsés mész alkotja, melyet Kőbányán s Promontoron fejtenek s építésre használnak. E két helyen a nagyszerű pinczék is e durva mészkőbe vannak vágva... Nevezetes e rétegekről, hogy nyugatra a magyarországi és bécsi medenczétől, tehát túl az Alpesen, vagy északra tőlünk nem fordulnak elő...

... Budapestnek épületei és kőfaragó anyaga legnagyobbbrészt a cerithium-mész. Kőbánya, Promontor, Kis-Tétény, és Sós-kút bányái évenként tetemes mennyiségét szolgáltatják egy oly kőnek, melynél jobbat aligha kívánhatni. Elbánni vele könnyű, nemcsak faragható, hanem fűrészelhető is; a légbeliek hatásának erélyesen ellenáll, sőt, azon tulajdonsággal bír, hogy a bányából kivéve szilárdsága a légen növekszik. Hogy a falazáson kívül mennyire alkalmas kőfaragásra, sőt a szobrászati művekre, a Lánchíd, a Margit műfaragványai az Alagút homlokzata, az akadémia palotája stb. bizonyítják.”

A miocén kor lezárultával, a pliocénban, majd a földtörténeti negyedkorban megkezdődött a főváros környéke mai képezének kialakulása, melyben már a felszín közeli, és a légköri folyamatok (vízfolyások, szél, csapadék) is szerepet játszottak.

A pesti síkságon található körül IV. Bélának 1244-ben a pesti polgárok részére kibocsátott adományleveléből szerzünk első ízben tudomást.

A tatárjárás után az országot újjáépítő király elrendeli várak, mégpedig kőfalú várak építését. Ennek céljából a Duna bal partján elpusztult település (azaz Pest) polgárai engedélyt kapnak arra, hogy az akkor még beépítetlen budai várhegyen erősséget építsenek.

Ezen kiváltságlevelben olvasható az alábbi mondat: „item tam terram Kuer, quem eis de novo contulimus.”

A történettudomány korábban egyszerűen elintézte azzal e mondatot, hogy a pesti polgárok művelésre kapták a területet.

Gárdonyi Albert a „Tanulmányok Budapest múltjából” című periodika (a Budapesti Történeti Múzeum által hosszú évtizedeken át kibocsátott sorozata) 1940. évben megjelent 8. kötetében a pest határaiban egykor volt településekről szóló tanulmányában írja az alábbiakat.

„Keresztúrtól délre terült el István ifjabb király nevezett oklevele szerint a Kőér nevezetű föld (terra Keer nominata), melyet IV. Béla király 1244. évi kiváltságlevelével a pesti polgároknak adományozott (terram Kuer, quam eis de novo contulimus) azzal a feltétellel, hogy területét művelés alá fogják venni (ne terre supradicte inculte maneat et inanes).

Minthogy a tatárjárás után a pesti telepések a tatárjárás alatti tapasztalataikon okulva az ősi telep helyett a biztosabbnak tetsző budai várhegyet szállották meg, a dunabalszéli telep fejlődésében elmaradt. Az 1244. évi kiváltságlevelben foglalt kikötést az új telepések egyelőre nem tudták teljesíteni s ennek tulajdonítandó, hogy Kőért István ifjabb király idézett oklevele nem jelölte meg Pest városa tartozékaiként s a margitszigeti apácák mint uratlan földet szomszédos Cinkota nevű birtokukhoz csatolták.

Az országbíró 1356 október 13-án kelt okleveléből megállapítható (Anj. Okmánytár VT. köt. 503.1.), hogy a pesti polgárok (cives et hospites civitatis Pestiensis) Kőér birtok ügyében (in factō contradictionis, statutionis et metaruni erectionis possessionis Kuerd vocate) a margitszigeti apácák ellen pert indítottak, amely per a vitás Kőér területén a helyszínen (in facie dicte possessionis Kuerd vocate) lett volna eldöntendő választott bírák közben jöttével. Ez a döntés aligha hozott eredményt, mert a nádor 1388 augusztus hó 9-én kelt oklevele szerint (MODI, 7422) a margitszigeti apácák Pest

vármegye közgyűlése előtt a Kőérföld nevezetű terület használatától (quandam particulam terre ipsarum Kwerfelde vocatam), melyet Cinkota nevű birtokukhoz tartozónak állítottak (ad possessionem earum Sinkota vocatam pertinentem), eltiltották a pesti polgárokat. Ebből arra kell következtetni, hogy a Kőér nevezetű föld, amely nyilvánvalóan azonos a mai Kőbányával, a margitszigeti apácák tulajdonába került annak ellenére, hogy IV. Béla király a pesti telepéseknek ajándékozta.

Ennek oka pedig csupán az lehetett, hogy a tatárjárás utáni Pest kezdetben sokkal kisebb méretű volt, semmint lakossága a IV. Béla király 1244. évi kiváltságlevelében foglalt kikötéseket teljesíthette volna. Ezzel szemben a margitszigeti apácáknak a szomszédos Cinkotán olyan népes jobbágy telepük volt, hogy annak lakossága Cinkota területén túli terjeszkedésre is alkalmassá lett, ami annál könnyebben ment, mert Cinkota határai Kőbánya irányában nem voltak megállapítva.”

Gárdonyi fenti megállapításait az utána következő folyamatosan a mai napig átvették, ám talán itt az ideje e megállapítást revízió alá venni.

Amint az a korabeli dokumentumokból is olvasható, az új honalapító király a területet művelésre adta a pesti polgároknak, azaz nem abból a célból, hogy ott letelepedjenek, hanem hogy az ott található inculte és inanes (műveletlen – szószerinti fordításban csiszolatlan, fényezetlen – és üres) földet használatba vegyék. A terület neve ekkor már „kuér” azaz kőér. Ezzel a földrajzi névvel sokfelé találkozunk még mai napig településeinken: mindenhol azt a területet jelzi, ahol a kő (legyen az bármilyen fajta is) kibukkan a felszín alól, eret alkot a felszínen*. A főváros közelében máshol is találkozunk a „kőér” elnevezést – mégpedig a mai XI. kerületben, a Kamaraerdő közeli Kőér-patak nevében. Ez a patak annak a Tétényi-fennsíknek a völgyében ered és fut, melynek védett természetvédelmi területein mai napig jól megfigyelhetők a felszínre bukkanó kopár mészkőtáblák.

És éppen ez az a hely, ahol megtaláljuk a (ma még közvetett) bizonyítékot arra nézve, hogy a kőbányai (kőéri) területeket már ekkor kőbányászat céljára használták.

A történelemmel foglalkozók előtt régóta ismert tény, hogy a IV. Béla által alapított margitszigeti (nyúl-szigeti) apácakolostor ebben a korban, és az elkövetkezendő évszázadokban is igen kiterjedt gazdasági tevékenységet folytatott. Megszámlálhatatlanul sok birtokkal rendelkeztek, s még az 1400-as, 1500-as években is folytak pereit (például éppen Buda városával szemben) bizonyos területek birtoklása, a vásártartási, vámjog feletti uralkodás ügyében. S ahogy a fenti idézetben is olvashatjuk, bizony szigorúan rátették a kezüket a Cinkotával (népes jobbágytelepükkel) szomszédos területre, s eltiltották onnan a pesti polgárokat. De miért is...?

Ehhez vissza kell mennünk a tatárjárás előtti évtized történéseire, egészen pontosan egy szintén IV. Béla által kiadott okmányig...

1236 körül látott napvilágot az az oklevél, melyben a király megerősíti a margitszigeti apácáknak a fővárostól délnyugatra eső kis település, Sósút feletti tulajdonját.

„Nos B. Dei gracia Rex Vngarie damus pro memoria, quod terra Sovskuth nominata, quam relicta Magistri Nana de uoluntate filij sui Nana Ecclesie Sancte Marie de Insula contulit cum omnibus municionibus et priuilegijs, quibus dictus Magister Nana ex inclite recordacionis patris nostri collacione possedit, nec Demetrio, nec cuiquam alij dedimus, sed nec damus; ymo eandem auctoritate presencium Ecclesie Beate Virginis, cui collata est, confirmamus, et iure perpetuo conferimus possidendam. Vnde in signum maioris certitudinis

* például a kevesek által ismert alföldi réti mészövek bányászatánál is érnek, kőérnek hívják a felszínre bukkanó köveket.

presentes anuli nostri sigillo fecimus communiri. Datum in Insula Beate Virginis feria quarta ante Dominicam Ramas Palmarum.”

Sóskúton ekkor már régóta működött az a kőbánya, mely még a XIX. században, sőt napjainkban is millió tonna számra termelte, termeli az építőkövet.

A margitszigeti apácakolostor – mely úgy fest, a kor gazdasági nagyhatalma volt – jó érzékkel felismerte, hogy az egyetlen duna-balparti kőnyerő hely, azaz Kőér birtoklása hatalmas haszonnal jár. Nem véletlen, hogy e természeti kincsről nem akartak lemondani, az új főváros építéséhez nélkülözhetetlen kő kezükben tartása további gazdagsághoz és ezzel hatalomhoz segítette őket. A pesti oldali házak ekkor jórészt nem kőből épültek, de az akkor még Budánál kisebb települést már kőfallal vették körül. E kövekből néhányat még ma láthatunk a pesti várfal megmaradt, bár mára már eléggé rejtőzködő falaiban.



A pesti várfal egy részlete

A kőéri anyag használatának feltételezésekor nem szabad elfelejtkeznünk arról, hogy jóval könnyebb volt a pesti kőerről az építendő falakhoz szállítani a köveket, mint a messzi Sóskútról, a Duna folyásával szemben felvontatni bárkákon...

De máshol is megtaláljuk a fenti teória bizonyítékát: a Budapesti Történeti Múzeumnak a főváros történetét bemutató kiállításán megtekinthetünk néhány, a margitszigeti kolostorból származó eredeti kőfaragványt. Ezek anyaga, szerkezete, színe mind-mind egyértelműen a mai Kőbánya területéről kikerült kövekre utal.

A fentiek alapján megállapíthatjuk, hogy téves Gárdonyinak az az 1940-es években született – és azóta sokak által átvett – vélekedése, hogy a pesti polgárok azért nem akartak a kőbányai Óhegyre költözni, mert a budai várhegy alkalmasabb volt. Fenntartva, hogy ez utóbbi tény

mármint hogy a Várhegy sokkal alkalmasabb volt védelmi célra (hiszen abban az időben még nem voltak tűzfegyverek, a várhegy magassága révén eleve jobb védelmet nyújtott a lovas, nyilas támadók ellen) meg kell állapítanunk, hogy a pesti polgárok nem is költözhettek volna Kőér területére, mert az apácák már valószínűleg ekkor sem engedték őket oda, féltékenyen őrizve a számukra oly fontos természeti kincset...

Ez tehát kőér története.

A középkor végén már Kőbánya néven találkozunk a területtel...

Az első írásos emlék erről a török korban született: a budai pasa 1678-ban engedélyezte, hogy kőbányáról szállítsanak követ a kecskeméti templom építéséhez.

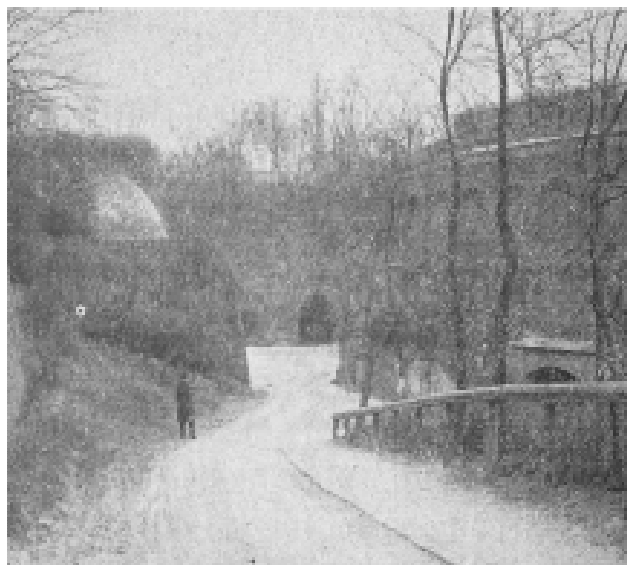
A töröktől való szabadulás után óriási lett az igény a jó minőségű építőkő iránt. Míg Budát jórészt a budafoki és más Buda környéki kőbányákból el lehetett látni építőkővel, a pesti oldalon szinte csak a kőbányai kő állt rendelkezésre.

Nagyjából ebben az időben jelent meg a kőbányászat mellett a Kárpát medence másik ősi gazdasági ágazata: a szőlőművelés, bortermelés. Ez nem véletlen, hiszen a mészkő eleve jó talajt biztosít a bornak (igaz, kicsit savanykásabbak az itt termelt borok), és a kőtermelés folytán közel voltak a bor tárolásához elengedhetetlen pincék is, melyek keletkezésének oka, hogy a főváros környékén, és így Kőbányán is az építőkő bányászata eltért az ország más helyein történő kőbányászattól.

A nagy sík mészkőfelületeken ugyanis nem lehetett oldalról, teraszosan fejteni a köveket, hanem felülről bontották meg a sziklatalajt. Egy bizonyos mélységig lefelé haladtak, majd az így kialakult „udvarokban” kezdték meg az oldalirányú fejtést.

Kőbányán a Jászberényi út – Maglódi út körzetében, az Előd utcában, a Bánya utcában, a sörgyári területek még ma is megtalálhatók ezek a bányaudvarok, melyekbe széles, enyhe lejtésű utak vezetnek le.

Ezt a módszert alkalmazták Budafokon is, ott jóval kisebb alapterületűek ezek a mélyudvarok. Lejárataik általában meredekebbek és majdnem mind oldalfalában megtaláljuk a kőfejtéssel együtt kialakított híres barlanglakásokat is.



Lejárat egy bányaudvarba (1910-es évek)

Kőbányán a kőfejtés tehát a mélyudvarok („katlanok”) oldalából indított tárók segítségével folyt. A lejáratok kellően szélesek voltak ahhoz, hogy akár szekerek, kocsik is lehajthassanak a bányába, így a fejtett követ azonnal a szállítóeszközre lehetett rakodni. Maguk a tárók, a vágatok is hatalmasak voltak, azokban ma akár egy teherautó is meg tud fordulni. A XIX. végére már állott az a több mint 30 km pincerendszer, melynek összes alapterülete több mint 185.000 m².



Korabeli rajz a kőbányai pincékről



Ugyanazok a járatok napjainkban

A kövek fejtését, vágását több évszázados, évezredes technikákkal végezték. Kétféleképpen történt a fejtés.

A kőfal testébe először függőleges hasítékokat vágtak csákánnyal, melyek egymástól való távolsága már egyben ki is jelölte a kő méreteit. Utána vízszintes bevágás készült, melyet vagy csákánnyal vagy bevért éekkel alakítottak ki. Ez utóbbi esetben egy-egy kődarabhoz 6-8 éket vertek be vízszintesen a kőbe, majd addig feszítették óvatos ütésekkel, amíg a kötömb fel nem szakadt.



A kőfejtő csákányok nyoma az Óhegy-park alatti pincerendszerben

Az ékelést csak keményebb kőzetekben lehetett jól alkalmazni, a puhább anyagokat csákánnyal választották le.

Ha a kötömb és a felette levő főte lehetővé tette, felülről dolgoztak tovább: az elővágást a kötömbön állva függőlegesen készítették, és ezután készült a vízszintes hasítás.

Kellő ismeret volt szükséges ahhoz, meddig érdemes fejteni a követ: mind függőleges értelemben, mind vízszintes értelemben volt egy bizonyos határ, amin túl már nem volt érdemes a fejtéssel fáradozni, mert a kő anyaga romlott: a hatalmas mészkőpad a szélei felé egyre vékonyabbá vált, a szélén húzódó kőanyag már eleve rosszabb minőségű volt. Nem volt mindegy, milyen magassági hatoltak fel: vigyázni kellett arra, a felettük lévő terület be ne szakadjon. A termelés előre haladtával egyre kevesebb volt a jól hasznosítható anyag és biztonságosan fejthető anyag. A bányabérlők azonban minél jobban ki akarták aknázni a lehetőségeket, ami több esetben a megvékonyított főte omlásához, beszakadásához vezetett.

Nem csak a kő fogyása volt gond, hanem az is, hogy az egyre többször bekövetkező omlások, szerencsétlenségek és más okok miatt a hatóságok egyre szigorúbb feltételekhez kötötték a kőbányászatot. Az a bizonyos másik ok a kőbányászok, és az ugyanezen területen dolgozó szőlőmunkások egyre nehezebben kordában tartható viselkedése volt.

Az 1880-as években történt újabb balesetek után olyan – főleg műszaki – előírások látnak napvilágot, melyek miatt a kőbányászati veszteségessé válik.

1861-ben történt a legnagyobb ilyen beomlás: a mai Óhegy-parkban található pincerendszerben egyik vágatkeresztződése felett a főte hatalmas robajjal beomlott.

A 10-12 méter mély vágatokba zuhanó több ezer köbméternyi anyag olyan légnyomást keltett, hogy a tőről éppen kifelé haladó, kővel megrakott szekeret lovastól, hajtóstól „kifújta” a szabad placra...

Szerencsére nem halt meg senki, de a hatóságok azonnali kivizsgálást rendeltek el. A vizsgálatot nem más, mint a tudós szerzetesünk, Jedlik Ányos folytatja le. Érdemes idézni az általa leírtakat:

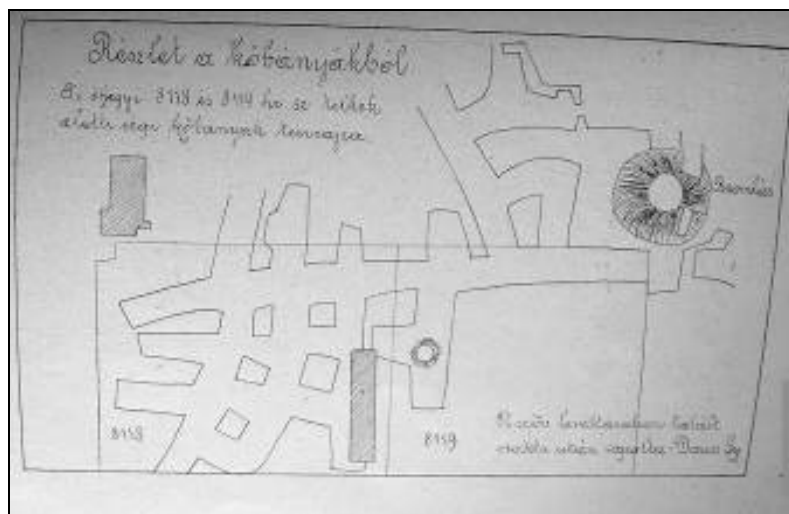
"...E szerint a lesúlyedt szőlő területe tesz 27158 négyszöglábot, vagyis 754 négyszög ölet. Figyelemre méltó, hogy ezen körülbelül félholdnyi területen, kivevén azt, hogy közepe táján valamikéivel emelkedettebb vala, mint az üreg partjai mellett, a legkisebb rongálási jel sem vala észrevehető; lesúlyedt az egy szilárd lap gyanánt, a nélkül, hogy rajta némi repedés, szőlőtőkéknek soraiban legkisebb rendetlenség, és a tenyésztésben valamely észlelhető hátramaradás hozatott volna létre; a szőlő-fürtök oly élénken kékelegtek a lesúlyedt venyigéken, mint a semmi viszontagságot nem szenvedetteken. Az ekkép lesúlyedt körídomú területnek szélén négy, egymástól körnegyednyire távol eső és az I. ábrában m, n, o, p betűkkel jelelt kis nyílás vala látható, melyeken a beszakadt pinczék üregébe lehetett betekinteni..."

"...Mily borzasztó erejű vala az előszámlált rombolásokat okozta légroham, végre még abból is kitűnik, hogy I pinczének homlok és keresztfalát bedöntvén, azon V vas ajtót is, mely ezen pinczét a hajlék (a telek tulajdonosának a pincerendszer másik végén épített háza) konyhájától választá el, sarkaiból kiszakította. S szobának ablakait és redőzeteit rámostul az udvarra lökte, az egész hajléknak vakolatos padlását a földellett együtt valamennyire felemelte, miként ez a falak és a fölep által képzett szögletben hátramaradt repedésből kivehető vala. A többi közt igen meglepőnek látszott azon körülmény, hogy egy a konyhába helyezett asztalnak vörös színű terítőjét a légroham magával a konyhaajtón kiragadván, azt ikl görbe úton az udvar magas partjának lejtőjén közel 4 ölnyi magasságban létező akáczfára tekerintette..."

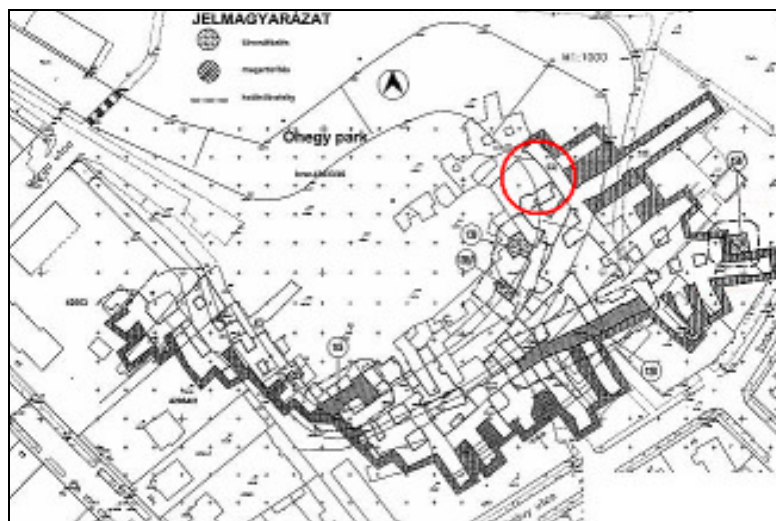
A jelentést ezekkel a mondatokkal fejezi be:

"A kőbányai pinczék és földalatti lakhelyek ilyféle revízióját méltán igényli azon felebaráti részvét, melylyel az ottani üregekben dolgozó, lakó, s több százra menő szegény sorsu embertársaink iránt tartozunk; kikről elszomorodva mondhatni, hogy számukra nincs egyébütt hely; kiknek, a lelket és testet egyenlően üdítő napvilágot nagyrészen nélkülözve, akár a mindennapi kenyerek megkeresése, akár a napi fáradságaik kipihenése, vagy gyöngékedéseik kiheverése végett, csak azon dohos párakkal telt földalatti lakhelyeikben tartózkodniok, szóval élniök s halniok kell."

A beomlás területe napjainkban is felismerhető a pincerendszerben – de természetesen már nem okoz veszélyt.



Az 1861. évi omlás korabeli helyszínrajza



**Az Óhegy-parki káptalanja alatti pincerendszer,
bejelölve az 1861-es omlás helyszíne**

A köveket, ahogy arról szó volt, elsősorban szekereken a szállították el a bányákból, de a téma és a kerület története iránt érdeklődők előtt ismert, hogy hazánk első kötött pályás vasútja is azért készült, hogy a kőbányai építőkövet a belvárosba vigye. A függővasút alig pár hónapig működött (1827. augusztusától 1828. márciusáig), de ez idő alatt több mint 85700 mázsa követ szállított.

A XIX. század vége felé a felhasználható kő egyre fogyott. Nem véletlen, hiszen a század második felétől, az addig soha nem látott hatalmas építkezések, városfejlesztések óriási igényt jelentettek a kő iránt. Kőbányai kőből épült a Lánchíd, a Halászbástya, a Mátyás templom átépítése felújítása, bérházak százai.

A bányák lassú elfogyásával egyidejűleg a területen felvirágzik egy olyan iparág, melyet a ma embere már nem is ismer Kőbányával kapcsolatban – és nem is gondolná, hogy a városrész egykor erről is nevezetes volt: a már említett szőlőtermelés, borászat.

De ez már egy másik történet...

Mednyánszky Miklós
okl. bányamérnök,
műemlékvédelmi szakértő
2013. június